



# TRAME – ENTABLEMENT ROMAIN

PAVILLON DES SESSIONS

SALLE D'HISTOIRE DES COLLECTIONS  
(ANCIENNE « SALLE D'INTERPRÉTATION »)

LOUVRE

## Objectifs de médiation

- Interroger l'évolution du statut des objets de l'ailleurs, et de leur perception, à l'aune de l'histoire des collections du Louvre. Faire raconter cette histoire par les objets eux-mêmes : par quels chemins nous sont-ils parvenus ? Comment étaient ils regardés selon les époques ?
- Montrer comment la présence des arts extra-occidentaux s'inscrit dans le temps du Louvre, depuis 1793. Expliquer de quelle histoire la galerie des 5 continents que découvrent aujourd'hui les visiteurs est l'héritier.
- Questionner la « vocation universelle » du Louvre à travers ses mutations continues depuis la création du musée. Mettre en rapport les « tentations encyclopédiques » du musée aux différentes époques avec les événements contemporains qui les permettent, les produisent ou auxquelles elles répondent – et notamment le contexte colonial.

### Publics

Adultes, individuels

### Support et usage

Ecran de 32 pouces

Durée entre 2 et 4 minutes

Type de consultation accessible à plusieurs visiteurs en même temps

### Langues

FR, EN

### Principe ergonomique

Un audiovisuel sonore et sous-titré mélangeant de l'animation, des cartes, des documents iconographiques.



## Trame générale proposée

1. Une boucle de l'histoire de l'objet qui démarre aujourd'hui et se conclut aujourd'hui
2. Explorer l'origine de l'objet, le contextualiser dans le temps et l'espace
3. Evoquer sa découverte et son arrivée en France, dans un contexte militaire (conquête de l'Algérie)
4. Expliquer son acquisition par le Louvre, sa présentation au sein du palais et l'existence des différents musées dès 1827
5. Conclure par un état actuel des choses : objet qui appartient toujours aux collections du musée (DAGER) mais expliciter le choix de sa présentation dans cette salle de médiation

Remarque : Est-ce que cet objet fait ou a fait l'objet d'une demande de restitution par l'Algérie ?  
Le visiteur pourrait s'interroger sur cette question



# Etape 1 – Pourquoi cette œuvre est exposée au Louvre ?



Guelma (Algérie)  
Epoque romaine  
**Fragment d'entablement**  
Grès

## Messages / Eléments à mettre en évidence

- Faire de l'aigle le narrateur de l'histoire qui va se dérouler.
- Lui faire interpeller le visiteur (au présent) sur sa présence au Louvre et dans cette salle particulièrement : une présence au musée moins incongrue car il s'agit d'une œuvre romaine ? Mais pourquoi ne suis-je pas présentée avec les autres œuvres antiques ?
- Transition vers la suite : mes origines et mon arrivée en France

## Principe d'animation

- Replacer / dessiner l'entablement dans sa présentation au sein de la salle Histoire des collections
- Animer l'aigle au sommet pour qu'il parle, en faire un fil conducteur de l'animation qu'on pourra retrouver sur différents plans.
- Représenter des visiteurs qui la regardent ?
- Avoir un ton humoristique, décalé (Je ne suis pourtant pas Vénus ou Diane ou un buste d'empereur romain!) ? A doser pour éviter un côté trop « enfantin » du dispositif.

# Etape 2 – Qui suis-je et d'où je viens ?



## Messages / Eléments à mettre en évidence

- Je viens d'Algérie mais je suis un objet de l'empire romain
- Quel était mon rôle / ma fonction ?
- J'ai été trouvé en 1837 à Guelma (pointer l'inscription sur le bas de la stèle).

## Principe d'animation

- Contextualiser l'empire romain, notamment l'intégration de l'Algérie dans l'empire
- Décrypter l'objet
- Convoquer des paysages locaux





# Etape 3 – Mais comment suis-je arriver en France ?



## Messages / Eléments à mettre en évidence

- Comment suis-je arriver en France ? Œuvre achetée? butin de guerre? quel mode d'entrée en France? partage de fouilles? aller plus loin sur le fonctionnement à l'époque.
- Contextualiser la conquête de l'Algérie (alors sous domination ottomane) par la France, sous le règne de Charles X.
- Evoquer le rôle de son premier « propriétaire » : Capitaine Delamare, officier, dessinateur et archéologue français. Il a rédigé en 1847 une *Description de l'Algérie*
- Insister sur le développement de l'archéologie en lien avec les expéditions militaires : une fois ramenées en France, ces découvertes exaltent la colonisation

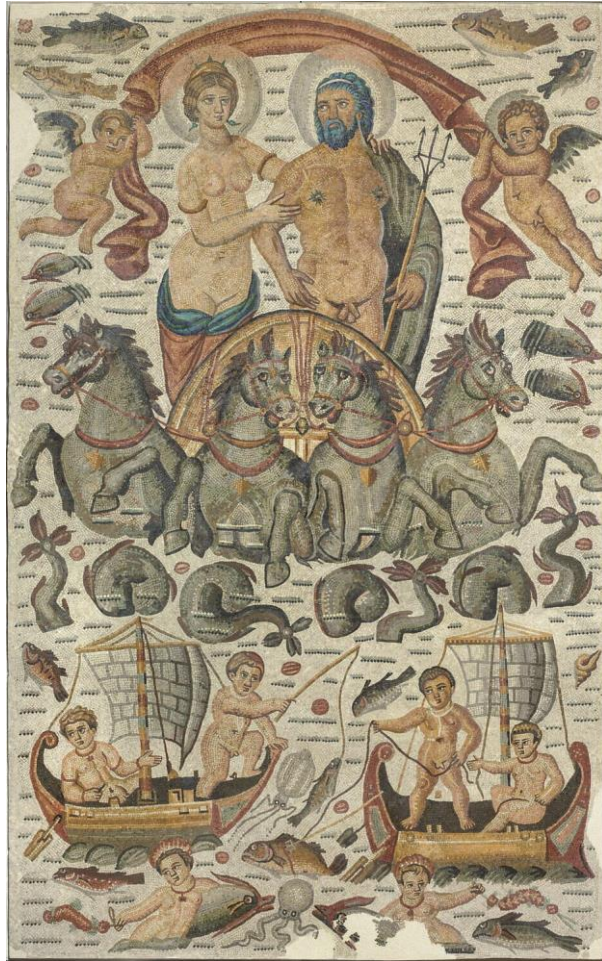
## Principe d'animation

- Retracer brièvement la conquête de l'Algérie : <https://www.histoirealacarte.com/colonisation-europeenne-XIXe-XXe-siecles/la-conquete-de-lalgerie>
- Mettre un portrait de Delamare pour l'incarner
- En option (pas forcément nécessaire compte-tenu des choses à aborder) : Présenter d'autres objets de la conquête d'Algérie (qui seraient toujours exposés au Louvre ?).
- Si possible, redessiner l'aigle quelque part comme fil rouge de la narration ?



# Etape 3 – Mais comment suis-je arriver en France ?

## Option



**Mosaïque de Neptune et Amphitrite**

300 / 325 (1<sup>e</sup> quart IV<sup>e</sup> s. ap. J.-C.)

Constantine (Algérie)

Musée du Louvre (DAGER), LP 2884 ; Ma 1880

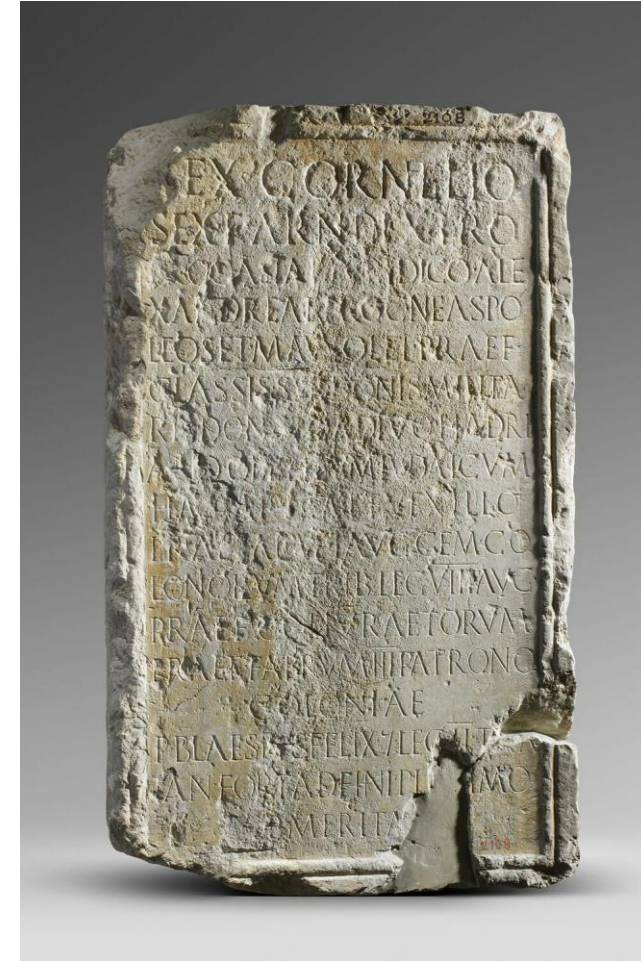


**Statue**

200 / 300 (III<sup>e</sup> s. ap. J.-C.)

Skikda (Philippeville, Algérie)

Musée du Louvre (DAGER), Ma 1883



**Inscription**

140 / 145 (2<sup>e</sup> quart II<sup>e</sup> s. ap. J.-C.)

Béjaia (Bougie, Algérie)

Musée du Louvre (DAGER), LP 3173 ; Ma 2108

**Objets collectés par Adolphe Delamare dans le cadre de la Commission Scientifique d'Exploration de l'Algérie (1839-1850)**



## Messages / Eléments à mettre en évidence

- En 1845, j'entre au Louvre !
- Rappeler brièvement le contexte : depuis 1827, différents musées se créent au sein du Palais. D'abord le musée égyptien (1827), puis le musée algérien (1845), le musée assyrien (1847), le musée mexicain (1850) qui devient le musée américain en 1851. Ces nouveaux musées reflètent l'expansion des collections du Louvre.
- Malgré de vives débats, le Louvre change de nature : il se conçoit comme un musée « encyclopédique », où sont exposés aussi bien des œuvres d'art, des antiquités, et des objets ethnographiques.

## Principe d'animation

- Conserver cette planche « La galerie algérienne du Louvre (*The Illustrated London News*, 30 octobre 1852) » comme support de l'animation ?
- Documenter la galerie algérienne.
- Afficher un plan du Louvre avec les différents musées

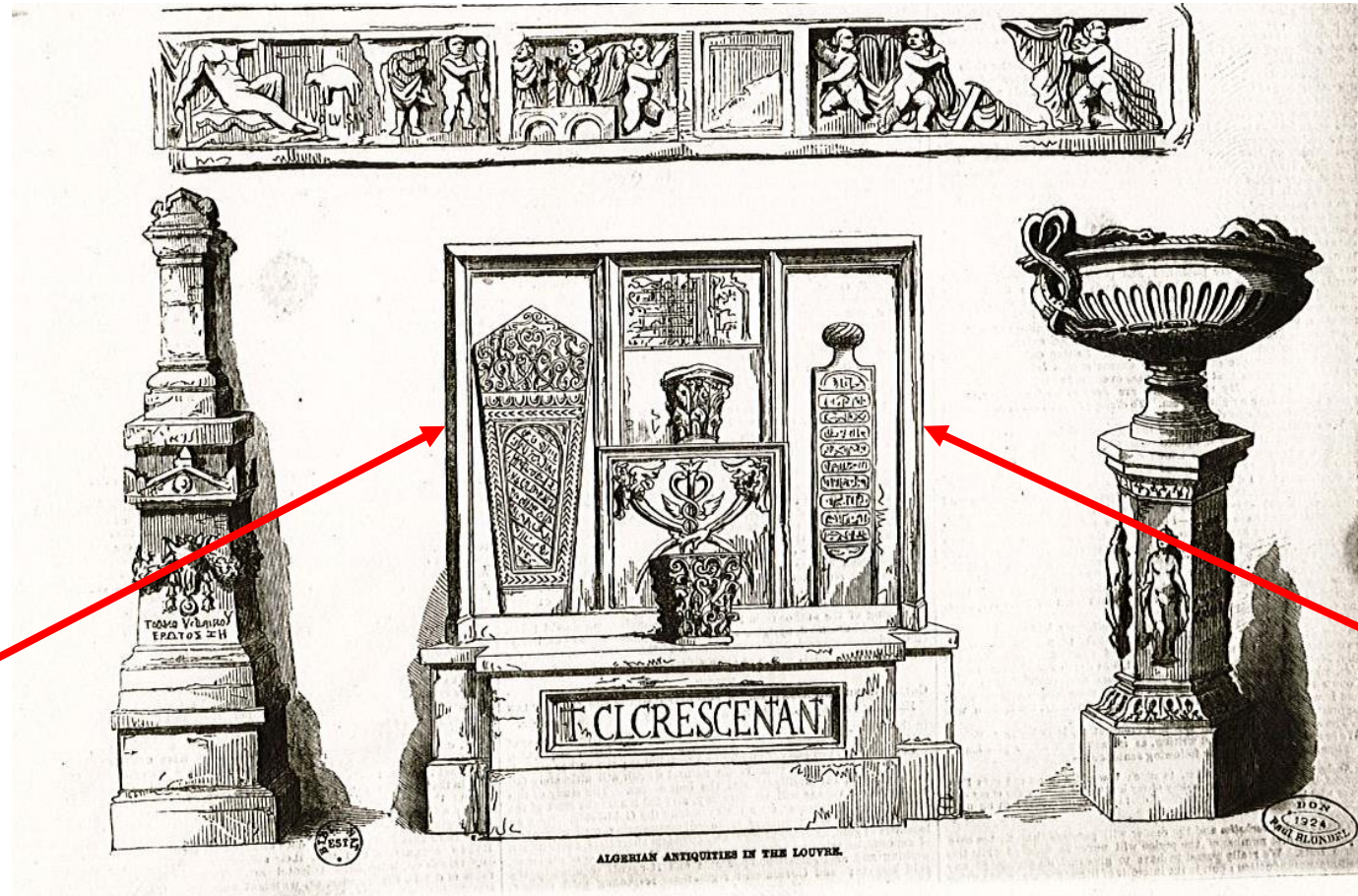






**Stèle au nom de Ümm-i hân fille de Kethüdâ 'Osmân**

Pierre (marbre), décor sculpté en relief, mal attribué, musée du Louvre (DOA), OA 8154



**La Galerie d'Alger comprenait aussi des éléments d'art islamique**



**Stèle au nom de Ebû Bekir Kapûdâne**

Pierre (marbre), décor sculpté, mal attribué, Musée du Louvre (DOA), OA 8154



## Messages / Éléments à mettre en évidence

- Je suis restée au Louvre, conservée au sein du département des Antiquités grecques, étrusques et romaines avec d’autres chefs-d’œuvre de ces civilisations.
- Je suis exposée dans cette salle pour témoigner de la « vocation universelle du musée » et du dialogue des cultures
- Un objet qui illustre un mode d’entrée dans une période d’accroissement des collections.

## Principe d’animation

- Finir l’animation sur la même image qu’au démarrage, une représentation de l’œuvre au Louvre ?
- Possibilité de représenter les différentes salles par lesquelles l’œuvre serait passée (si elle a toujours été exposée) ?





**Février 2025**  
**Direction de la Médiation et du Développement des publics**  
**Sous-direction de la Médiation et de la Transmission**  
**Service de la Médiation graphique et numérique**